



はるやま商事株式会社

2014年3月期 決算説明会

2014年6月2日（証券コード7416）

会社概要

商 号	はるやま商事株式会社
証 券 コ ー ド	7416 (東京証券取引所1部上場)
創 業	1974年11月
事 業 内 容	メンズ・レディース服飾関連商品販売
資 本 金	39億9,136万円
連 結 売 上 高	534億円 (2014年3月期連結)
従 業 員 数	1,271名 (嘱託社員含む)
店 舗 数	386店舗 (連結)

(2014年3月末現在)

当社グループの店舗紹介

ブランド	概要
 	<p>西日本を中心に、ロードサイド展開している紳士服専門店。 一部東北・甲信越では、「masukatto」として展開。 機能性商品+海外高級生地商品の二軸で幅広い顧客層を獲得。</p>
 	<p>都市部を中心に展開する2プライスショップ。メインターゲットは20代から30代のビジネスパーソン。「世の中の人をカッコよくしたい」をテーマに気軽に入店できる店作りを心掛けている。中国に出店し、今後中国でも拡大していく計画。</p>
	<p>メンズ・レディースのスーツやカジュアルを2L~8Lまで取り扱い。 サイズにとらわれないファッショナブルな商品を幅広く展開。</p>
	<p>お客様の個々の魅力を最大限に引き出しながら、なりたいイメージや理想の一着を提案していく、「プライベート・ファッション・コーディネート・ショップ」</p>
 	<p>ワイシャツ・ブラウスをメインとした新概念ショップ。 クールビズ等のビジネススタイルの変化に対応し、 小物や雑貨などの商品を幅広く展開している新業態。</p>
	<p>連結子会社である株式会社モリワンが、石川県を中心に日本海側最大級の売場面積を誇り、有名ブランドを数多く取り扱う紳士服中心の専門店モリワンワールドを展開。</p>

2014年3月期の業績

2014年3月期 決算の概要

(単位：百万円)

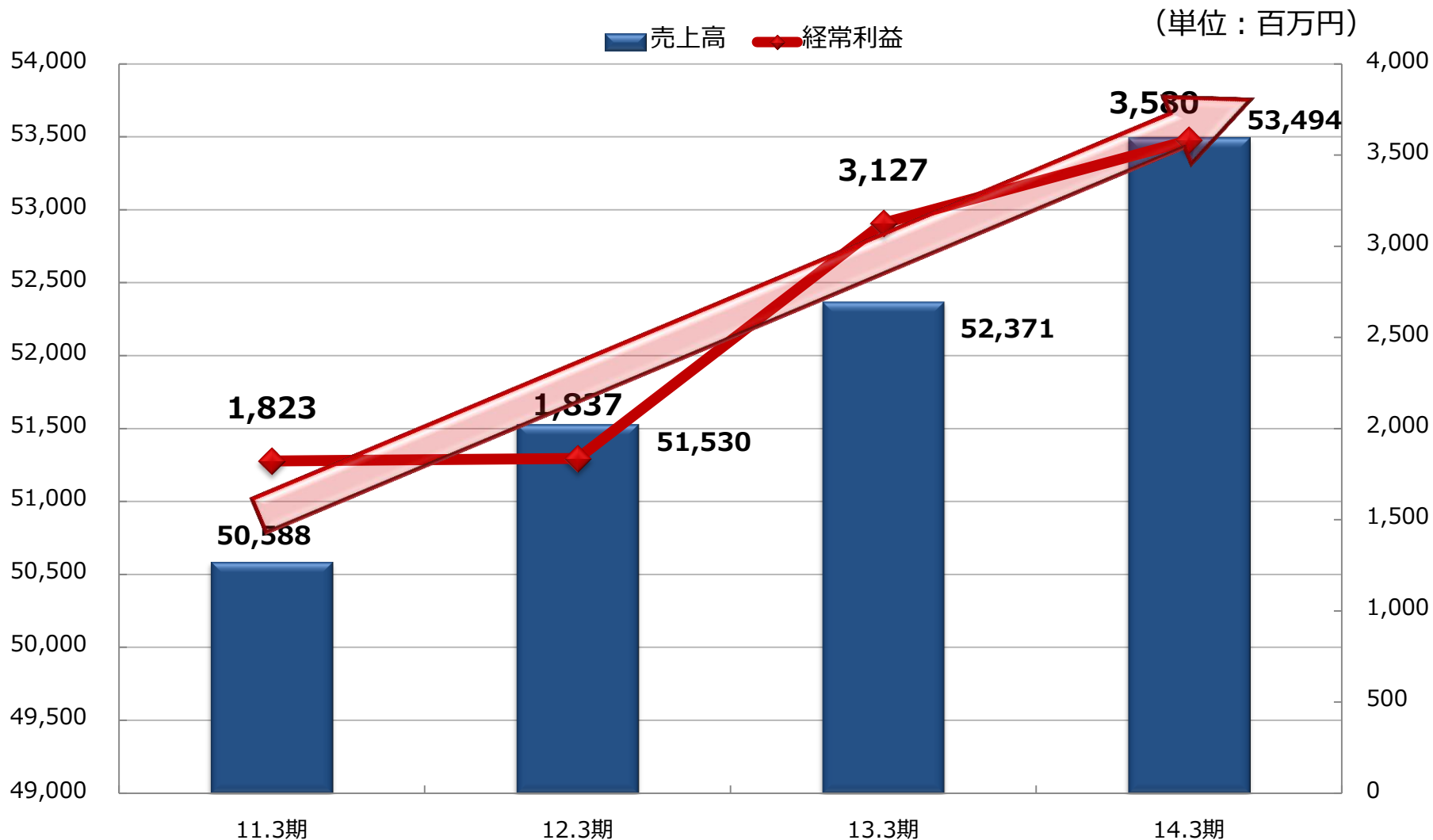
	2013年3月期 (連結)	構成比	2014年3月期 (連結)	構成比	前期比
売上高	52,371	100.0%	53,493	100.0%	102.1%
売上総利益	30,379	58.0%	31,580	59.0%	104.0%
販売一般管理費	27,548	52.6%	28,081	52.5%	101.9%
営業利益	2,831	5.3%	3,498	6.5%	123.6%
経常利益	3,126	5.8%	3,579	6.7%	114.5%
当期純利益	1,850	3.5%	1,333	2.5%	72.1%

➤ **前期比 増収・大幅増益の結果となる**

- ・店舗の改装効果などに加え、消費増税駆け込みが追い風となり増収
- ・生産地シフトや在庫効率化により、売上総利益率が1.0ポイント増加
- ・当期純利益は、前期に税効果会計の会社区分変更があったことにより減少

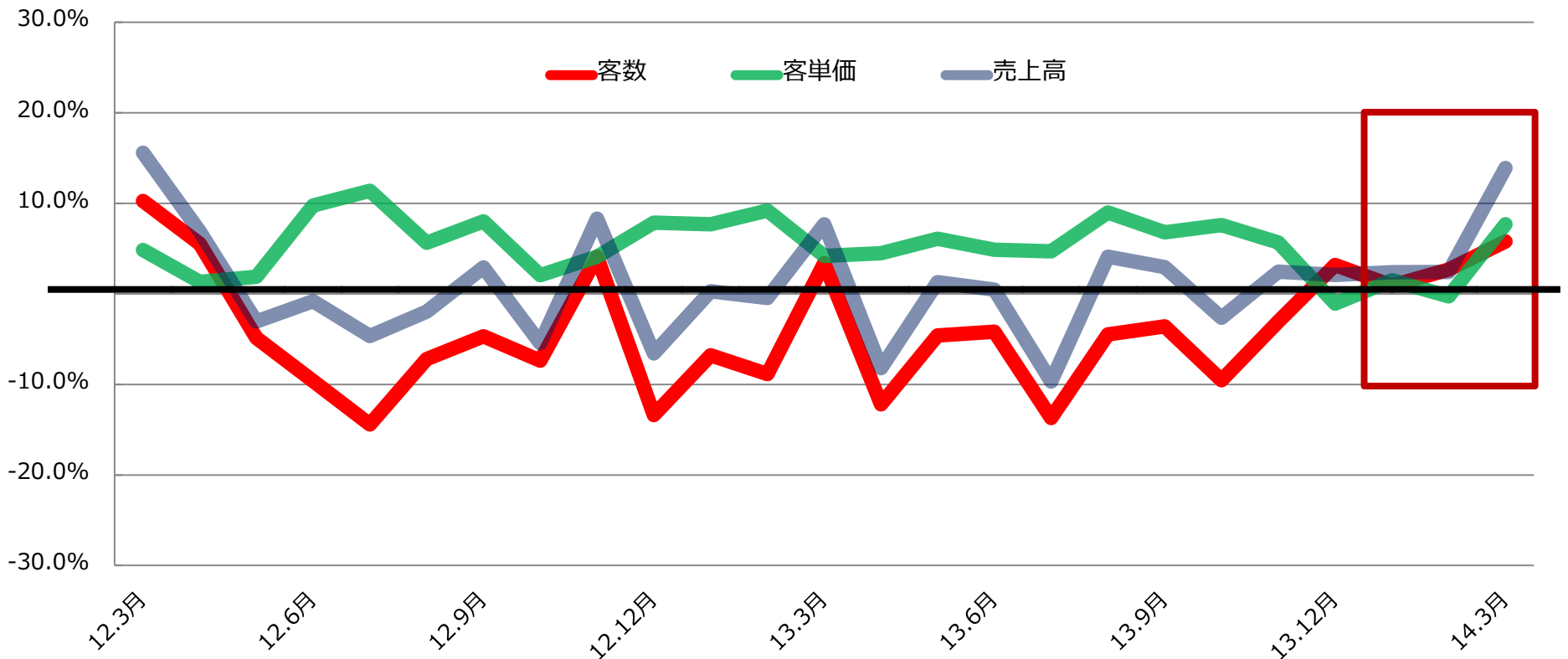
➤ **3期連続増収、5期連続増益の結果となりました**

当社の収益推移状況



➤ **3期連続増収・5期連続経常増益**で推移している

既存店の状況（単体）

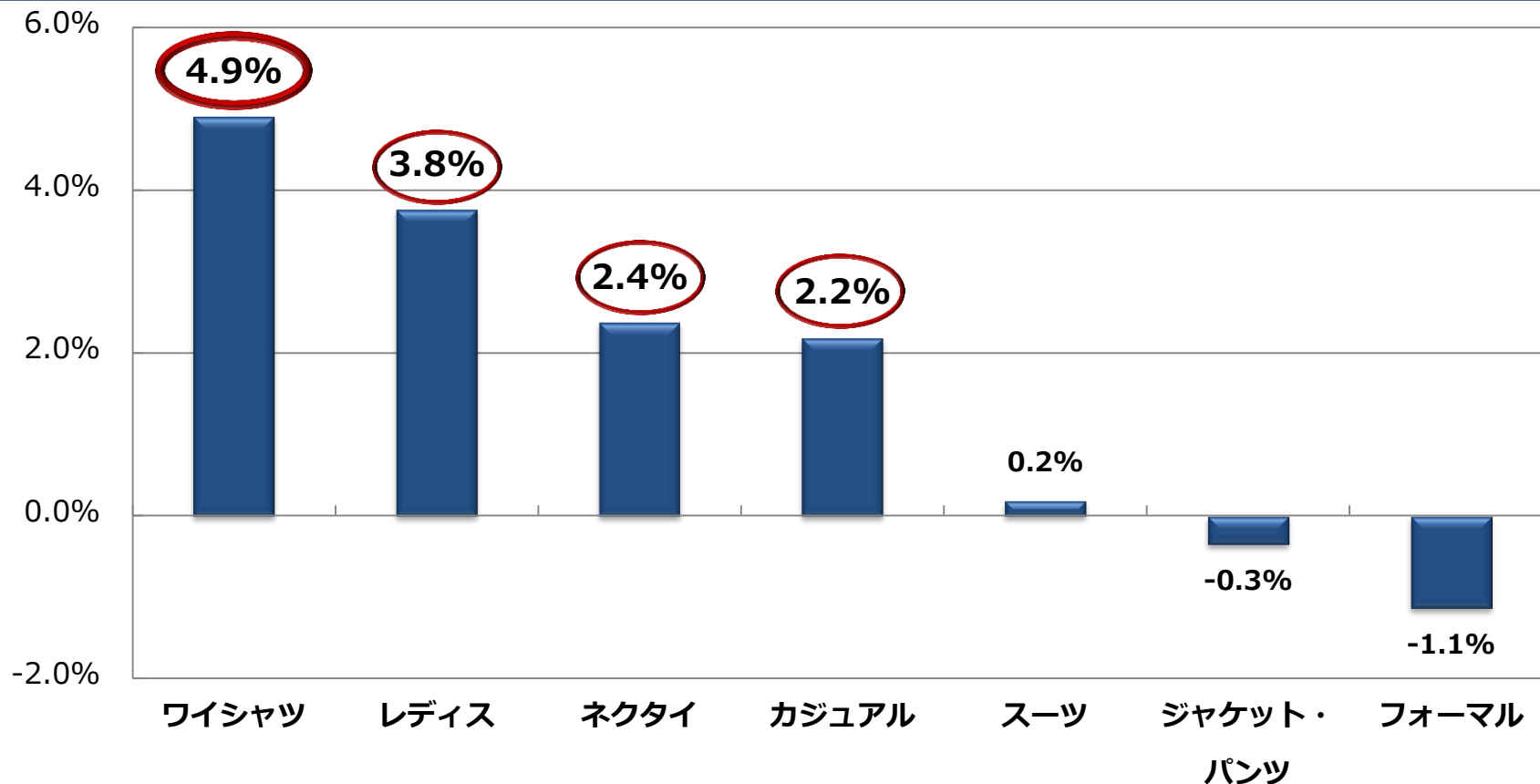


(単位：%)

- 第4Q（1月～3月）では、客数・客単価アップ
 - ・課題であった客数増加を達成
 - －客数：通年△3.6%だったが、4Qでは**+3.4%**
 - －客単価：通年+5.6%で、4Qでは**+4.4%**

		売上高	客数	客単価
13.3期	通期	0.6	△5.5	6.4
14.3期	通期	1.8	△3.6	5.6
(14.3期)	4Q	7.9	3.4	4.4

商品別売上高 前年比 (単体)



ワイシャツ・ネクタイ

アイシャツの継続的なヒットを中心に、アニメとのコラボ商品も好調に推移したことが主な要因で前年増となる

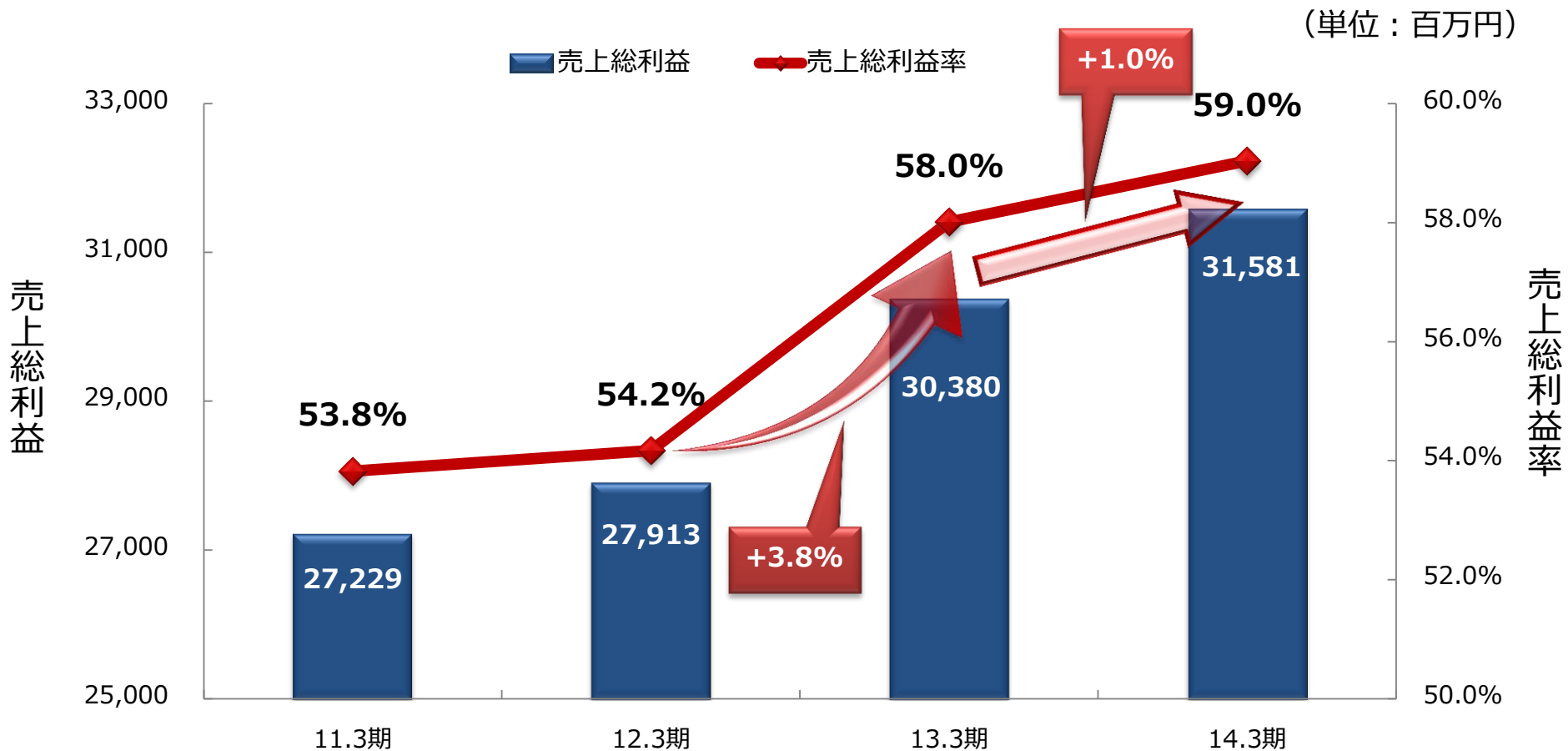
レディス

フォーマルの本格導入や機能性商品の販売が好調

カジュアル

ブランド商品やシニア向け商品の拡充等により販売が好調に推移

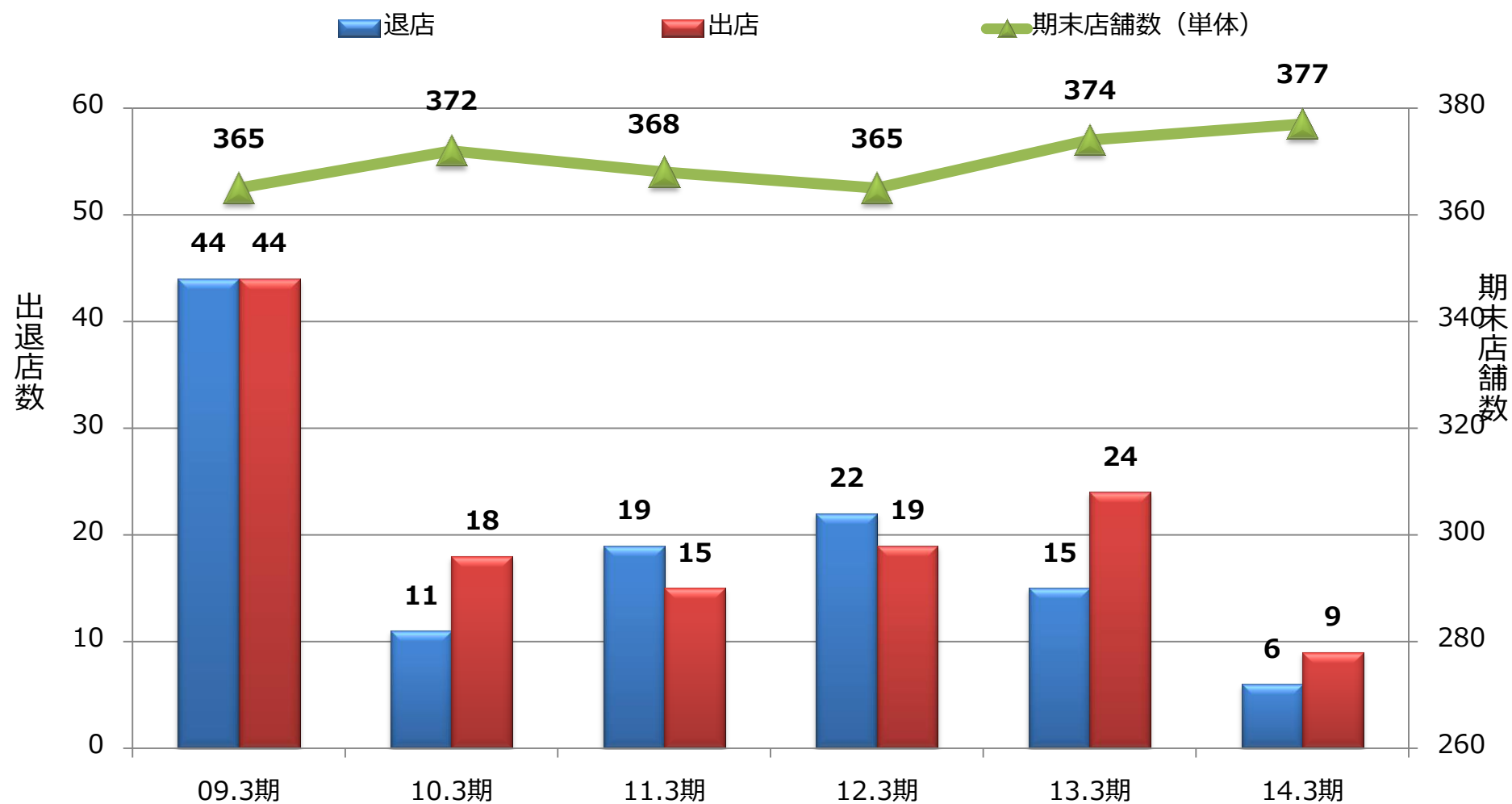
売上総利益の推移（連結）



- 売上総利益率は、前年の3.8ポイント上昇から、さらに1.0ポイント上昇大きく改善
- 商品生産地シフト（中国⇒ASEAN）や新MDシステム稼働による在庫効率化、不良在庫減少などの施策が継続的に奏功し、売上総利益は3期連続増益

⇒ **高い水準で安定した売上総利益の確保ができるようになった**

出退店の状況（単体）



➤ **既存店の移転・建替・改装等の既存店の競争力強化に注力**したため、新規出店は9店舗となる。不採算店舗整理は落ち着いているため、閉店は6店舗にとどまり、3店舗純増の結果となる

貸借対照表 (連結)

(単位：百万円)

	13.3期	14.3期	前期比増減
現金及び預金	7,659	7,773	113
商品	11,456	12,272	816
未収入金	3,224	3,783	558
流動資産合計	24,031	25,462	1,431
有形固定資産	20,148	20,602	453
無形固定資産	710	561	△148
投資その他資産	12,481	12,544	62
固定資産合計	33,341	33,708	367
資産合計	57,372	59,170	1,798
支払手形及び買掛金	6,992	8,895	1,902
長期借入金 (1年内含む)	6,184	4,766	△1,418
リース債務	1,831	2,039	208
負債合計	24,117	24,773	656
純資産合計	33,255	34,397	1,142
負債・純資産合計	57,372	59,170	1,798

- 春夏商品の早期投入により商品は増加
- 3月の売上増により、クレジット会社及びテナントへの未収入金が増加
- 既存店の競争力強化のための改装により、有形固定資産は増加
- 3月の売上増、春夏商品の早期投入に伴い、支払手形及び買掛金も増加
- 新たな借入をおこなっていないため、長期借入金が増加

連結キャッシュ・フロー

(単位：百万円)

	13.3期	14.3期
営業活動による キャッシュ・フロー	959	5,041
投資活動による キャッシュ・フロー	▲2,491	▲2,715
財務活動による キャッシュ・フロー	2,399	▲2,212
現金及び現金同等物の 増加額	867	113
現金及び現金同等物の 期首残高	6,776	7,643
現金及び現金同等物の 期末残高	7,643	7,757

- **営業活動によるキャッシュ・フロー**
 前期は支払サイトを短縮したため、支払額が増加。今期はサイト短縮が一巡したことにより営業資金は増加
- **投資活動によるキャッシュ・フロー**
 店舗力強化のための改装に伴う設備投資の増加などにより、使用した資金が前期に比べて増加
- **財務活動によるキャッシュ・フロー**
 前期末は資金調達により資金が増加、当期は新たな調達をおこなっていないため減少

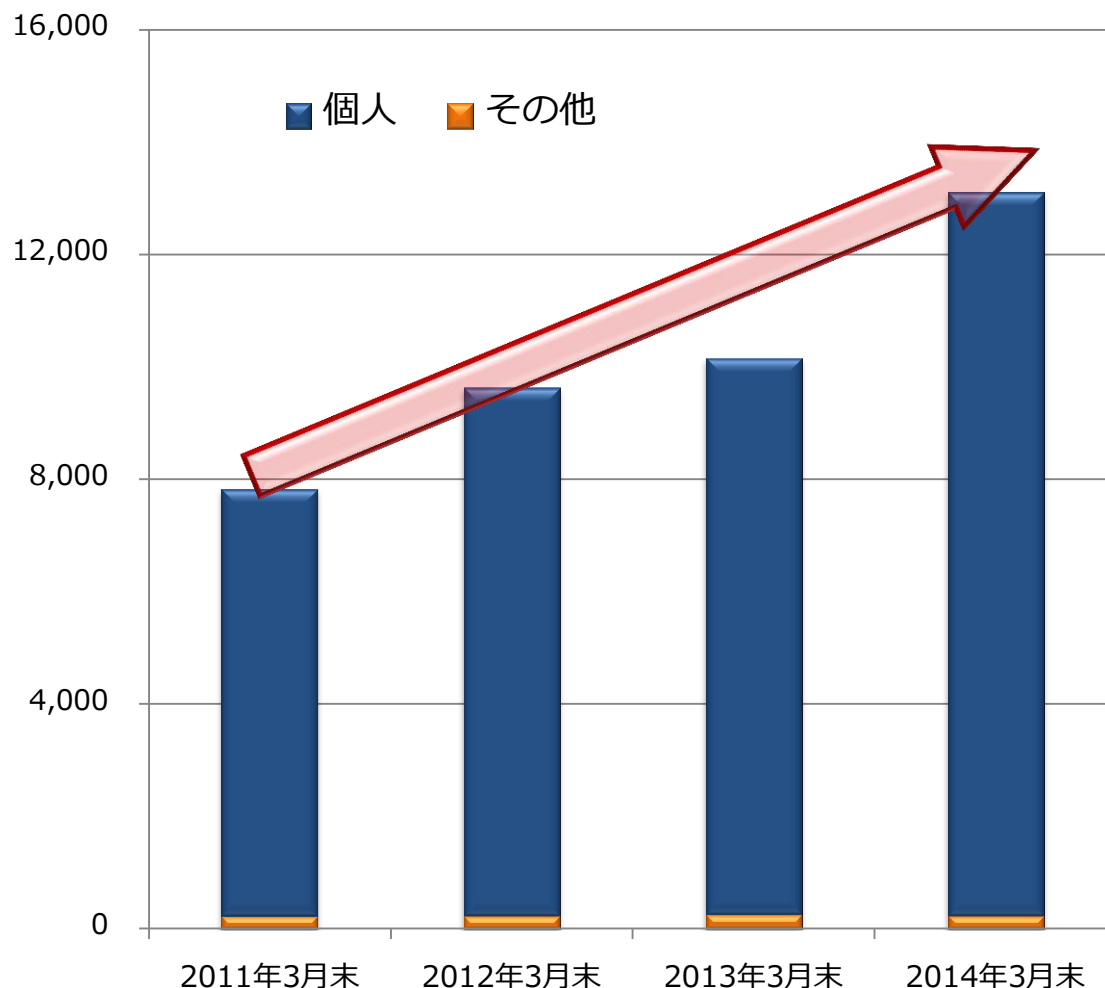
2015年3月期の業績見通し

(単位：百万円)

	14.3期 実績 (連結)		15.3期 予想 (連結)		前期比
		構成比		構成比	
売上高	53,493	100.0%	57,700	100.0%	107.9%
売上総利益	31,580	59.0%	34,300	59.4%	108.6%
販売一般管理費	28,081	52.5%	31,000	53.7%	110.4%
営業利益	3,498	6.5%	3,300	5.7%	94.3%
経常利益	3,579	6.6%	3,500	6.1%	97.8%
当期純利益	1,333	2.5%	1,260	2.2%	94.5%
店舗数	386		431		111.7%

株主還元について

《個人株主数の推移状況》



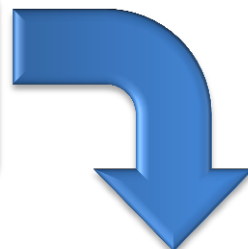
近年個人株主様に
注目されている銘柄です

- 個人株主が年々増加傾向にある
- 3年前と比較すると1.7倍に増加

株主還元について



株価：706円 ※株価：5月28日時点
 単元株式数：100株



2014年3月期で記念配当実施
 ⇒今後も積極的な株主還元を

◆ N I S Aでの投資対象になりやすい

70,600円で投資可能

◆ 高配当の銘柄である

・ 2014年3月期期末配当

《実質配当利回り》 約9%

20.0円/株



ネクタイorシャツ (ブラウス) 無料券 + 15%割引券

※ (普通配当) : 15.5円
 (記念配当) : 4.5円



免責事項・お問い合わせ先

本資料ははるやま商事株式会社に関する情報提供を目的とし、投資家の皆様にご理解いただくために作成したものであり、当社が発行する有価証券に対する投資を勧誘することを目的としたものではありません。

本資料を作成するにあたっては、正確性を期すために慎重に行っておりますが、内容の正確性、完全性を保証するものではありません。

本資料中の情報によって生じた損害については、当社は一切責任を負いません。

本資料中の業績予想ならびに将来予測は、本資料作成時点で入手可能な情報に基づき、当社が判断したものであり、その情報の正確性、完全性を保証し、また確約するものではありません。そのため、事業環境の変化等の様々な要因により、実際の業績は言及または記述されている将来見通しとは異なる結果となることがあり、また予告なしに変更されることがある点を認識された上でご利用ください。

IRお問い合わせ先

■ IR担当窓口

はるやま商事株式会社 経理部財務経理課 岡部・一ノ瀬

TEL : 086-226-7102 / FAX : 086-233-7172

E-mail : ir-haru7416@haruyama.biz